



RECEP TAYYİP ERDOĞAN

ÜNİVERSİTESİ

2016 MALİ YILI

GÜZEL SANATLAR, TASARIM VE MİMARLIK FAKÜLTESİ

FAALİYET RAPORU

Rize 2017

23 Haziran 2012 tarih ve 28332 sayılı Resmi Gazetede yayınlanan Bakanlar Kurulu Kararı ile kurulan Recep Tayyip Erdoğan Üniversitesi Güzel Sanatlar Tasarım ve Mimarlık Fakültesi için Yükseköğretim Kurulu Başkanlığı'nın 17 Nisan 2013 tarihli toplantısında 8 bölümün açılmasına karar verilmiştir. Bunlar; Peyzaj Mimarlığı, Mimarlık, İç Mimarlık ve Çevre Tasarımı, Endüstri Ürünleri Tasarımı, Grafik Tasarımı, Geleneksel El Sanatları, Şehir ve Bölge Planlama ile Görsel Sanatlar ve Tasarımı bölümleridir.

Zihni Derin Yerleşkesinde bulunan Güzel Sanatlar Tasarım ve Mimarlık Fakültesi, ilk öğrencilerini 2014-2015 Eğitim-Öğretim yılında alarak Peyzaj Mimarlığı Bölümü ile faaliyetlerine başlamıştır. Fakültemizde şu an için sadece Peyzaj Mimarlığı Bölümü öğrenci kabul etmektedir. Diğer bölümlerimizde akademik eğitime başlamak için çalışmalar devam etmektedir.

Fakültemiz; Peyzaj Mimarlığı Bölümü 53 öğrencisi, 2 Profesör, 1 Doçent, 1 Yardımcı Doçent ve 3 Araştırma Görevlisi ile yoluna devam etmektedir. Henüz öğrencisi bulunmayan Görsel Sanatlar ve Tasarım Bölümünde bulunan 1 Araştırma Görevlisi de, kuruluş ve gelişme aşamasında olan Fakültemizin akademik ve idari işleyişinin yürütülmesinde hizmet vermektedir. Erasmus kapsamında yurtdışında çeşitli üniversitelerle anlaşmalar yapan Fakültemizde akademik personel ve öğrenci değişimi programlarına özel önem verilmektedir. Ayrıca, Üniversitemiz ile birlikte çeşitli kamu kuruluşlarından sağlanan burslar Fakültemiz Burs Komisyonu tarafından belirlenerek öğrencilerimize verilmektedir. Fakültemiz, eğitim-öğretim faaliyetlerinin dışında gerek üniversite gerek Rize ilinde gerçekleştirdiği kültürel ve sanatsal etkinlikler ile öğrencilerimizin sosyal yaşamı daha da zenginleştirilmekte ve üniversite-halk arasında bütünleşik bir yaşam yaratılmaktadır. Yine, güz ve bahar dönemlerinde düzenlenen çeşitli sportif faaliyetler de öğrencilerin birlik beraberliğini pekiştirerek sosyal gelişimlerine imkân vermektedir. Sonuç olarak; insana ve doğaya önem veren, sanat ve yaratıcılığın temel ilkeleri doğrultusunda hareket eden, yeniliklere açık, özgür düşünce ve eleştirel mantığa sahip, girişimci, sanat, kültür ve estetik bilinci gelişmiş bireyler yetiştirmeyi amaçlayan eğitim kurumları arasında yerini almak için vizyonunu buna göre şekillendiren, etik ve akademik değerlerine bağlı bir Fakülte olma yolunda ilerlemekteyiz.

Prof. Dr. Gökhan ABAY
Recep Tayyip Erdoğan Üniversitesi
Güzel Sanatlar, Tasarım ve
Mimarlık Fakültesi Dekan V.

I- GENEL BİLGİLER

A. Misyon ve Vizyon

Misyon

Fakültemizin misyonu; yaratıcılığı destekleyen, çağdaş, özgür, profesyonel bilgi birikimine dayalı eğitim – öğretim anlayışı içinde sanatsal alanlarda faaliyet gösteren, topluma ve bilim dünyasına saygılı, teknolojiyi kullanabilen ulusal ve uluslararası düzeyde yarışabilen, sanat ve yaratıcılığın temel ilkeleri doğrultusunda hareket eden, gelişmeye açık, yaratıcı, girişimci ve ekip çalışmasına yatkın, bilginin yayılmasını ve uygulanmasını sağlayan, sanat, kültür, estetik bilinci gelişmiş bireyler yetiştiren, doğa, toplum ve uygulamalı bilimleri, sanat ile bağdaştırarak ulusal kalkınmayı atılıma dönüştürecek çalışmalar yapan, bu atılımlara yönelik paylaşımcı, yaratıcı kadroları oluşturmak ve desteklemek, bilime ve sanata uluslararası düzeyde katkıda bulunacak araştırmalar yapmak, yurt içi ve yurt dışı kurumlarla işbirliği yapmak suretiyle bilim dünyasının seçkin bir üyesi haline gelmek, çağdaş gelişmeye evrensel düzeyde katkıda bulunmak, gerekli alt yapıyı hazırlayarak bu araştırmaları yürütecek kadroları yetiştirmek ve sürdürülebilirliğini sağlamaktır.

Vizyon

Bilimsel ve sanatsal mükemmelliği yakalamış, alanında en kaliteli öğretim elemanı ve öğrencileri bünyesinde bulunduran, sanatsal gelişmeleri en yakından takip eden, bölgesel anlamda öncü, uluslararası düzeyde tercih edilebilen, uluslararası alanda dünyanın önde gelen araştırma ve öğretim birimleri arasında yer alan saygın fakültelerden biri olmaktır.

B. Yetki, Görev ve Sorumluluklar

23 Haziran 2012 tarih ve 28332 sayılı Resmi Gazetede yayınlanan Bakanlar Kurulu Kararı ile kurulan Recep Tayyip Erdoğan Üniversitesi Güzel Sanatlar Tasarım ve Mimarlık Fakültesi için Yükseköğretim Kurulu Başkanlığı'nın 17 Nisan 2013 tarihli toplantısında 8 bölümün açılmasına karar verilmiştir. Fakültemizin idari amiri dekan olup görev, yetki ve sorumlulukları aşağıdaki gibidir:

-Fakülte kurullarına başkanlık etmek, fakülte kurullarının kararlarını uygulamak ve fakülte birimleri arasında düzenli çalışmayı sağlamak,

-Her öğretim yılı sonunda ve istendiğinde fakültenin genel durumu ve işleyişi hakkında rektöre rapor vermek,

-Fakültenin ödenek ve kadro ihtiyaçlarını gerekçesi ile birlikte rektörlüğe bildirmek, fakülte bütçesi ile ilgili öneriyi fakülte yönetim kurulunun da görüşünü aldıktan sonra rektörlüğe sunmak,

-Fakültenin birimleri ve her düzeydeki personeli üzerinde genel gözetim ve denetim görevini yapmak,

-Bu kanun ile kendisine verilen diđer grevleri yapmaktır. Fakltenin ve bađlı birimlerinin ğretim kapasitesinin rasyonel bir Őekilde kullanılmasında ve geliŐtirilmesinde gerektiđi zaman gvenlik nlemlerinin alınmasında, đrencilere gerekli sosyal hizmetlerin sađlanması, eđitim-ğretim, bilimsel araŐtırma ve yayın faaliyetlerinin dzenli bir Őekilde yrtlmesinde, btn faaliyetlerin gzetim ve denetiminin yapılmasında, takip ve kontrol edilmesinde ve sonularının alınmasında rektre karŐı birinci derecede sorumludur

C. İdareye İlişkin Bilgiler

1- Fiziksel Yapı

Tablo I.1. Taşınmaz Alanların Dağılımı *				
Yerleşke Adı	Mülkiyet Durumuna Göre Taşınmaz Alanı (m ²)			TOPLAM (m ²)
	Üniversite	Maliye Hazine	Diğer	
Güzel Sanatlar, Tasarım ve Mimarlık Fakültesi	400 m ²			400 m ²
TOPLAM	400 m ²			400 m ²

Yukarıda Tabloda belirtilen 300 m² lik alan Fakültemizin Ana binasının kapalı alanını göstermektedir. 100 m² ise Fakültemizin ders okutulan ve uygulama derslerinde kullandığımız Su Ürünleri Fakültesinden tarafımıza tahsis edilen alanı göstermektedir.

Tablo I.2. Yıllar İtibariyle Öğrenci Başına Düşen Taşınmaz Alanlar*						
	2011	2012	2013	2014	2015	2016
Taşınmaz Alanların m ² si				400 m ²	400 m ²	400 m ²
Öğrenci Sayısı				9	25	54
Öğrenci Başına Düşen Taşınmaz Alanların m ² 'si (Taşınmaz Alanların m ² 'si/Öğrenci Sayısı)				44%	16%	7,4%

Tablo I.3. Mevcut Fiziki Kapalı Alanların Hizmet Alanlarına Göre Dağılımı (m ²)*								
Birim Adı	Eğitim Öğretim ve Araştırma	Sağlık	Barınma (Lojman)	Beslenme	Kültür	Spor	İdari ve Diğer	TOPLAM (m ²)
GSTMF	Sınıf: 50 m ² Çizim Sınıfı: 50 m ²	-	-	-			300 m ²	400 m ²
TOPLAM	100 m ²	-	-	-			300 m ²	400 m ²

Fakültemiz için Su Ürünleri Fakültesi bünyesinde 2 Adet Derslik tahsis edilmiştir. Bunlardan bir tanesi ders sınıfı diğeri ise çizim sınıfı olarak kullanılmaktadır.

Tablo I.4. Kapalı Alanların Dağılımı *				
Yerleşke Adı	Kapalı Alan Miktarı (m²)			TOPLAM (m2)
	Üniversite	Maliye Hazine	Diğer	
GSTMF	400 m ²			400 m ²

Fakültemizin kapalı alanı, tahsis edilen sınıflarla birlikte 400 m² alandan oluşmaktadır.

Tablo I.5. Yıllar İtibariyle Öğrenci Başına Düşen Kapalı Alanlar*						
	2011	2012	2013	2014	2015	2016
Kapalı Alanların m² si				400	400	400
Öğrenci Sayısı (Toplam Öğrenci)				9	25	54
Öğrenci Başına Düşen Kapalı Alanların m² si (Kapalı Alan m²'si/ Öğrenci Sayısı)				44%	16%	7,4%

Öğrenci başına düşen kapalı alanlar ile ilgili hesaplamada Fakültemizin ana binası ile Su Ürünleri Fakültesinde tahsis edilen alanlar dikkate alınmıştır.

Tablo I.6. Taşıtlar *				
Taşıtın Cinsi	Diferansiyeli	Göreve Tahsis Edilmiş, Kuruma Ait Taşıtlar	Göreve Tahsis Edilmiş, Hizmet Alımı Yoluyla Edinilmiş Taşıtlar	Adet
-	-	-	-	-
TOPLAM	-	-	-	-

Fakültemize ait resmi taşıt bulunmamaktadır. Taşıt İhtiyacımız Üniversiteye ait araçlar tarafında karşılanmaktadır.

1.2. Taşınır Malzeme Listesi

Tablo I.7. Taşınır Malzeme Listesi*					
Hesap Kodu	I.Düze y Kodu	II. Düzey Kodu	Dayanıklı Taşınır	Ölçü Birimi	Miktar
253	253.2	253.2.3	Öğütme Kırma Değirmeni	1	3.599,00
253	253.3	253.3.4	Ölçüm Tartı Cihazı	1	837,80
253	253.3	253.3.4	Nem ve Yoğunluk Ölçme Cihazı	1	7.245,20
253	253.3	253.3.5	Mikroskoplar	2	90.720,00
255	255.2	255.2.99	Aydınlatma Rafı	2	9.999,32
255	255.1	255.1.2	Bayrak ve Flamalar ile İç Mekan Direkleri	2	244,80
255	255.2	255.2.1	Bilgisayar Kasaları	9	13.882,10
255	255.2	255.2.1	Ekranlar	9	3.509,10
255	255.2	255.2.1	Dizüstü Bilgisayarlar	3	4.768,14
255	255.2	255.2.1	Masaüstü Bilgisayarlar	1	2.280,94
255	255.2	255.2.1	Data Kasaları ile Sunucu ve Ağ Cihazı Kabinleri	1	140,01
255	255.2	255.2.2	Lazer Yazıcılar	6	2.114,50
255	255.2	255.2.2	Çok Fonksiyonlu Yazıcılar	1	910,38
255	255.2	255.2.2	Masaüstü Tarayıcılar	1	1.012,19
255	255.2	255.2.3	Fotokopi Makineleri	1	6.177,30
255	255.2	255.2.4	Sabit Telefonlar	11	509,76
255	255.2	255.2.4	Yedekleme Cihazı	2	346,20
255	255.2	255.2.4	Telsiz Telefonlar	2	212,40
255	255.2	255.2.4	Faks Cihazı	1	1.065,26
255	255.2	255.2.4	Swichler (Anahtarlar)	1	2.289,20
255	255.2	255.2.4	İletişim Ağ Cihazları	1	708,00
255	255.2	255.2.5	Projektörler (Projeksiyon Cihazları)	2	3.620,45
255	255.2	255.2.5	Projeksiyon Perdeleri	1	194,70
255	255.2	255.2.5	Gps Magellan Explorist	3	4.050,00
255	255.2	255.2.99	Mühürler	2	140,00
255	255.3	255.3.1	Dosya Dolapları	15	7.595,40
255	255.3	255.3.1	Kitaplıklar	1	5.500,57
255	255.3	255.3.1	Kartoteks Dolaplar	1	301,25
255	255.3	255.3.1	Tezgah Dolapları	1	2.050,84

255	255.3	255.3.1	Diğer Dolaplar	1	885,00
255	255.3	255.3.1	Çalışma Masaları	9	3.583,78
255	255.3	255.3.1	Çizim Masaları	40	13.853,20
255	255.3	255.3.1	Masa Takımları	2	3.020,12
255	255.3	255.3.1	Çalışma Koltukları	12	3.558,79
255	255.3	255.3.1	Misafir Koltukları	28	7.843,01
255	255.3	255.3.1	Bekleme Koltukları	2	649,00
255	255.3	255.3.1	Metal Tabureler	20	2.478,00
255	255.3	255.3.1	Diğer Tabureler	30	2.590,10
255	255.3	255.3.1	Ahşap Portmantolar	3	318,60
255	255.3	255.3.1	Madeni Portmantolar	4	377,60
255	255.3	255.3.1	Sehpalar	6	361,29
255	255.3	255.3.1	Panolar	18	7.692,42
255	255.3	255.3.2	Vestiyerler	1	337,14

1.3- Eğitim Alanları, Derslikler ve Ofisler

Tablo I.8. Eğitim Alanları Derslikler					
Eğitim Alanı	Anfi (Adet)	Sınıf (Adet)	Bilgisayar Laboratuvarı (Adet)	Diğer Lab (Adet)	TOPLAM (Adet)
0-50 Kişilik		2			2
51-75 Kişilik					
76-100 Kişilik					
101-150 Kişilik					
151-250 Kişilik					
251-Üzeri Kişilik					
TOPLAM		2			2

Fakültemize, Su Ürünleri Fakültesinde tahsis edilen 2 adet derslik bulunmaktadır.

Tablo I.9. Kapalı Mekanların Hizmet Alanlarına Göre Dağılımı (Adet) *				
	Büro	Derslik (Anfi+Sınıf)	Laboratuvar (Bilgisayar+Diğer)	Diğer
GSTMF	4 Adet	2 Adet		6 Akademik Personel Odası
TOPLAM	4	2		6

Fakültemiz 1 Dekanlık, 1 Dekan Yardımcılığı, 1 Fakülte Sekreterliği, 1 Öğrenci ve Yazı İşleri, 1 Tahakkuk, 1 Dekan Sekreterliği, 2 Adet Derslik ve 5 Akademik Personel Çalışma odası mevcuttur.

Tablo I.10. Yıllara Göre Derslik Başına Düşen Öğrenci Sayıları (I.Öğretim)					
	2012 Yılı	2013 Yılı	2014 Yılı	2015 Yılı	2016 Yılı
Derslik Sayısı (Anfi+Sınıf)			2	2	2
Öğrenci Sayısı (I. Öğretim)			9	25	54
Derslik Başına Düşen Öğrenci Sayısı (Derslik Sayısı/Öğrenci Sayısı)			0.22	0.08	0.04

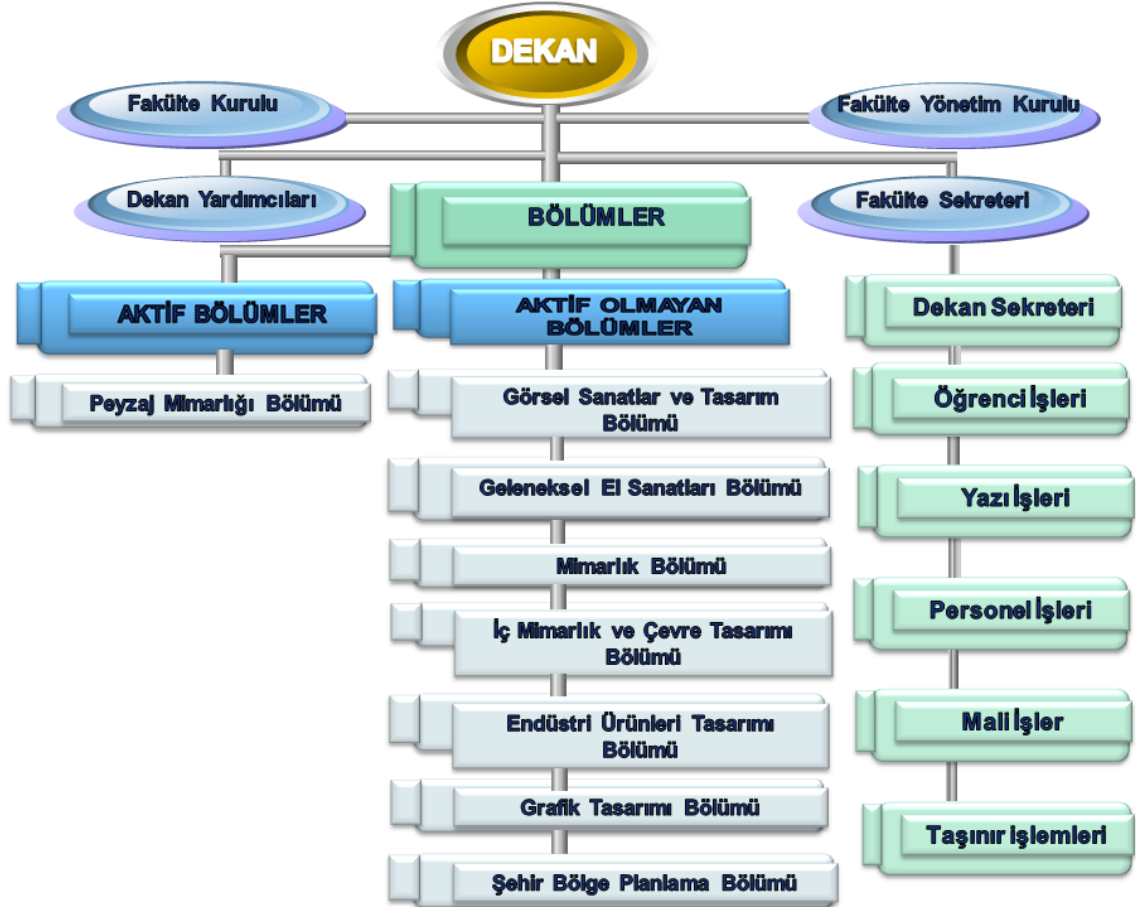
Tablo I.12. Dersliklerin Fiziki Durumu			
Derslik Sayısı (Anfi+Sınıf)	Dersliklerin Oturak Sayısı	I. Öğretim Öğrenci Sayısı	Dersliklerin Doluluk Oranı (Dersliklerin Oturak Sayısı/Örgün Öğretim Öğrenci Sayısı) *100
2	20 x 2 = 40 20 x 1 = 20	54	%1,11

Fakültemizin 1 dersliğinde 20 adet sıra (40), diğer çizim sınıfında 20 olmak üzere toplam 60 adet oturak mevcuttur.

Tablo I.13. Dersliklerin Teknolojik Donanımı		
Derslik Sayısı (Anfi+Sınıf)	Projeksiyon Cihazı Olan Derslik sayısı	Dersliklerdeki Projeksiyon Cihazı Oranı (Derslik Sayısı / Projeksiyon Cihazı Olan Derslik Sayısı)*100
2	2	100

Tablo I.14. Yıllar İtibariyle Dersliklerin Teknolojik Donanımı					
	2012 Yılı	2013 Yılı	2014 Yılı	2015 Yılı	2016 Yılı
Derslik Sayısı (Anfi+Sınıf)			2	2	2
Projeksiyon Cihazı Olan Derslik Sayısı			2	2	2
Dersliklerdeki Projeksiyon Cihazı Oranı(Derslik Sayısı/Projeksiyon Cihazı Olan Derslik Sayısı)*100			100	100	100

2- Örgüt Yapısı



Fakültenin Örgüt Yapısı

Yükseköğretimle ilgili amaç ve ilkelerin belirlenmesi ve bütün yükseköğretim kurumlarının ve üst kuruluşlarının teşkilatlanma, işleyiş, görev, yetki ve sorumlulukları ile eğitim - öğretim, araştırma, yayım, öğretim elemanları, öğrenciler ve diğer personel ile ilgili esasları bir bütünlük içinde düzenlenmesi halen yürürlükte olan 2547 Sayılı Yasa kapsamında gerçekleştirilmektedir. Tüm yükseköğretim kurumlarında olduğu gibi, asli görevleri arasında eğitim/öğretim, araştırma ve toplumsal katkıların yer aldığı Fakültemizde görevli akademik personelin görev ve sorumlulukları 2547 Sayılı Yükseköğretim Yasasında, idari personelin görev ve sorumluluk alanları ise 657 Sayılı Yasa kapsamında tanımlanmıştır.

Güzel Sanatlar, Tasarım ve Mimarlık Fakültesi; 1 Dekan, 1 Dekan Yardımcısı, 1 Bölüm Başkanı, 3 Anabilim Dalı Başkanlığı ve 1 Fakülte Sekreteri örgüt yapısından oluşmaktadır.

DEKAN: Fakültenin akademik ve idari personelin organizasyonunu yanı sıra, Fakülte Kurulu ve Fakülte Yönetim Kurulu Başkanlığından, eğitim-öğretim ve araştırmalarından, Fakülteye ait her türlü faaliyetin düzenli ve verimli bir şekilde yürütülmesinden Rektöre karşı sorumludur.

DEKAN YARDIMCISI: Dekanın verecek olduğu görevlerin yanı sıra, dekanın olmadığı durumlarda dekanın yerine vekâlet görevi yapar.

BÖLÜM BAŞKANI: Bölümün her seviyede eğitim-öğretim ve araştırmalarından ve bölüme ait her türlü faaliyetin düzenli ve verimli bir şekilde yürütülmesinden sorumludur

ANABİLİM DALI BAŞKANI :Anabilim Dalının her seviyede eğitim-öğretim ve araştırmalarından ve Anabilim Dalına ait her türlü faaliyetin düzenli ve verimli bir şekilde yürütülmesinden sorumludur.

FAKÜLTE SEKRETERİ: Fakülteadaki İdari yapının her türlü iş ve işlemlerinden Dekana karşı sorumludur.

3- Bilgi ve Teknolojik Kaynaklar

3.1-Paket Programları ve Bilgisayarlar

Tablo I.21. Paket Programları ve Bilgisayarlar				
Cinsi	İdari Amaçlı (Adet)	Eğitim Amaçlı (Adet)	Araştırma Amaçlı (Adet)	TOPLAM
Paket Programlar				
Masa Üstü Bilgisayar	9		1	10
Taşınabilir Bilgisayar			3	3

Tablo I.22. Yıllar İtibariyle Bilgisayar Sayıları					
Cinsi	2012	2013	2014	2015	2016
Masa Üstü Bilgisayar			6	6	10
Taşınabilir Bilgisayar			3	3	3
TOPLAM			9	9	13

Tablo I.25. İnternet Erişimi ve Kullanımı	
--	--

Kablosuz İnternet Erişiminin Yapıldığı Alan(m²)	400 m ²
Kurumsal Web Sayfasının Aldığı Ziyaretçi Sayısı	--
Web Sayfası Olan Birim Sayısı	Web sayfamız mevcuttur.

3.2- Diğer Bilgi ve Teknolojik Kaynaklar

Tablo I.27. Diğer Bilgi ve Teknolojik Kaynaklar				
Cinsi	İdari Amaçlı (Adet)	Eğitim Amaçlı (Adet)	Araştırma Amaçlı (Adet)	Toplam
Projeksiyon		2		2
Akıllı Tahta				
Barkot Okuyucu				
Baskı Makinesi				
Fotokopi Makinesi		1		1
Telefon Makinesi	13			13
Faks	1			1
Yazıcı (Barkot Yazıcısı Dahil)	7			7
Fotoğraf Makinesi				
Kameralar				
Televizyonlar				
Tarayıcılar	1			1
Mikroskoplar			2	2

Tablo I.28. Laboratuvarlarda Bulunan Cihazlar
--

Cihazın Adı	Hangi Kaynaktan Alındığı (Bütçe, Tübitak, Bap, Bağış vb.)	Adet
İklim Dolabı İçin Aydınlatma Rafı	Bap	2
Nem ve Yoğunluk Ölçme ve Kontrol Cihazı	Bap	1
Bitki Öğütme Değirmeni	Bap	1
Hassas Ölçü Aleti	Bap	1

4- İnsan Kaynakları

4.1- Akademik Personel

Tablo I.29. Akademik Personel *			
Unvan	Kadroların Doluluk Oranına Göre		
	Dolu	Boş	Toplam
Profesör	2	-	2
Doçent	1	-	1
Yrd. Doçent	1	-	1
Öğretim Görevlisi	-	-	-
Okutman	-	-	-
Uzman	-	-	-
Eğitim- Öğretim Planlamacısı	-	-	-
Araştırma Görevlisi	3	-	3
TOPLAM	7	-	7

Tablo I.34. Akademik Personelin Yaş İtibariyle Dağılımı

	23 yaş ve altı	23-30 yaş	31-35 yaş	36-40 yaş	41-50 yaş	51 yaş üzeri
Kişi Sayısı	-	3	-	1	3	-
Yüzde	-	% 43		% 13	% 43	

Tablo I.35. Akademik Personelin Hizmet Süresine Göre Dağılımı						
	1-3 yıl	4-6 yıl	7-10 yıl	11-15 yıl	16-20 yıl	21 yıl üzeri
Kişi Sayısı	2	2			2	1
Yüzde	%28,6	% 28,6			% 28,6	% 14,2

Tablo I.36. Yıl İçinde Fakültemizde Göreve Başlayan Akademik Personel		
Unvanı	Adı Soyadı	Başlama Tarihi
Araşt. Gör.	Türker OĞUZTÜRK	29.01.2016

Tablo I.37. Yıl İçinde Üniversitemizden Ayrılan Akademik Personel*			
Unvanı	Adı Soyadı	Birimi	Nedeni
-	-	-	-

*2016 Yılı içerisinde Fakültemizdeki görevinden ayrılan Akademik Personel bulunmamaktadır.

4.2- İdari Personel

Tablo I.38. İdari Personel (Kadroların Doluluk Oranına Göre) *			
	Dolu	Boş	Toplam
Genel İdari Hizmetler Sınıfı	3	-	3
Sağlık Hizmetleri Sınıfı	-	-	-
Teknik Hizmetleri Sınıfı	-	-	-
Eğitim ve Öğretim Hizmetleri Sınıfı	-	-	-
Avukatlık Hizmetleri Sınıfı	-	-	-
Din Hizmetleri Sınıfı	-	-	-
Yardımcı Hizmetli Sınıfı	-	-	-
TOPLAM	3		3

Tablo I.40. İdari Personelin Eğitim Durumu*					
	İlköğretim	Lise	Ön Lisans	Lisans	Y.L. ve Dokt.
Kişi Sayısı	-	1		2	-
Yüzde	-	%33,3		%66,7	-

Tablo I.41. İdari Personelin Hizmet Süresine Göre Dağılımı*						
	1-3 yıl	4-6 yıl	7-10 yıl	11-15 yıl	16-20 yıl	21 yıl üzeri
Kişi Sayısı	1	-	1	-	-	1
Yüzde	%33,3	-	33,3			%33,3

Tablo I.42. İdari Personelin Yaş İtibariyle Dağılımı*						
	23 yaş ve altı	23-30 yaş	31-35 yaş	36-40 yaş	41-50 yaş	51 yaş üzeri
Kişi Sayısı	-	1	1		1	-
Yüzde	-	%33,3	%33,3		%33,3	-

Tablo I.43. Fakültemizde Göreve Başlayan İdari Personel Listesi*		
Unvanı	Adı Soyadı	Başlama Tarihi

*2016 yılında Fakültemizde göreve başlayan idari personel bulunmamaktadır.

Tablo I.44. Fakültemizden 2016 Yılında Ayrılan İdari Personel Listesi*			
Unvanı	Adı Soyadı	Birimi	Nedeni
-	-	-	-

*2016 yılında Fakültemizden ayrılan idari personel bulunmamaktadır.

Tablo I.48. Çalışanların Kadın Erkek Personel Dağılımı Sayıları *					
	Kadın	Erkek	Toplam	K %	E %
Akademik Personel	3	3	6	%50	%50
İdari Personel	-	3	3	-	%100
TOPLAM	3	6	9	%33	%67

Tablo I.49. Hizmet Alımı Yoluyla Çalışan Özel Güvenlik Elemanı ve Temizlik Elemanı Sayısı*

	2012 Yılı	2013 Yılı	2014 Yılı	2015 Yılı	2016 Yılı
Özel Güvenlik Elemanı Sayısı	-	-	-	-	-
Özel Temizlik Elemanı Sayısı			2	2	2

*Fakültemizde görev yapan özel güvenlik personeli bulunmamaktadır.

Tablo I.50. Özel Güvenlik Personeli Başına Düşen Açık Taşınmaz Alan	
Açık Alan m² si	-
Güvenlik Personel Sayısı	-
Güvenlik Personeli Başına Düşen Açık Alan (Açık Alan /Güvenlik Personel Sayısı)	-

Tablo I.51. Temizlik Personeli Başına Düşen Kapalı Alan*	
Kapalı Alan m² si	300 m ²
Temizlik Personel Sayısı	2
Temizlik Personeli Başına Düşen Kapalı Alan (Kapalı Alan /Temizlik Personel Sayısı)	150 m ²

5- Sunulan Hizmetler

5.1.Eğitim Hizmetleri

Tablo I.52. Yıllara Göre Öğrenci Sayıları *					
Birim/Bölüm Adı	2012 Yılı	2013 Yılı	2014 Yılı	2015 Yılı	2016 yılı
GSTMF Peyzaj Mimarlığı Bölümü			9	25	54
TOPLAM			9	25	54

Tablo I.53. Öğrencilerin I. ve II. Öğretim Dağılımı *
--

Birim Adı	I. Öğretim			II. Öğretim			Toplam		Genel Toplam
	E.	K.	Top.	E.	K.	Top.	K.	E.	
GSTMF Peyzaj Mimarlığı Bölümü	28	26	54	-	-	-	26	28	54
TOPLAM	28	26	54	-	-	-	26	28	54

*Fakültemizde II. Öğretim programı bulunmamaktadır.

Tablo I.54. Öğrenci Sayıları Değişim Tablosu					
	2012 Yılı	2013 Yılı	2014 Yılı	2015 Yılı	2016 Yılı
Önlisans	-	-	-		
Lisans	-	-	9	25	54
Yükseklisans	-	-	-		
Doktora	-	-	-		
TOPLAM	-	-	9	25	54

Tablo I.55. Faal / Faal Olmayan Programlar	
Faal Olan Programlar	Faal Olmayan Programlar (Kurulmuş Olup Ancak Faaliyete Geçmeyen Programlar)
Peyzaj Mimarlığı Bölümü	ENDÜSTRİ ÜRÜNLERİ TASARIMI BÖLÜMÜ GELENEKSEL EL SANATLARI BÖLÜMÜ GÖRSEL SANATLAR VE TASARIM BÖLÜMÜ GRAFİK TASARIMI BÖLÜMÜ İÇ MİMARLIK VE ÇEVRE TASARIMI BÖLÜMÜ MİMARLIK BÖLÜMÜ ŞEHİR VE BÖLGE PLANLAMA BÖLÜMÜ

Tablo I.56. Yıllar İtibariyle Aktif Program Sayıları*					
	2012 Yılı	2013 Yılı	2014 Yılı	2015 Yılı	2016 Yılı
GSTMF Peyzaj Mimarlığı Bölümü	-	-	1	1	1
TOPLAM	-	-	1	1	1

Tablo I.57. Hazırlık Eğitimi Verilen Program Sayısının / Toplam Program Sayısına Oranı		
Hazırlık Eğitimi Verilen Program Sayısı	Toplam Program Sayısı	Oranı(%) (Hazırlık Eğitimi Verilen Program Sayısı /Toplam Program Sayısı)*100
-	1	

Tablo I.59. Öğrenci Kontenjanları ve Doluluk Oranı *										
Birimin Adı	ÖSYM Kontenjanı		ÖSYM Sonucu Yerleşen		Kayıt Yaptıran		Boş Kontenjan		Doluluk Oranı	
	YGS	LYS	YGS	LYS	YGS	LYS	YGS	LYS	YGS	LYS
GSTMF Peyzaj Mimarlığı Bölümü	-	25	-	25	-	25	-	0	-	% 100
TOPLAM	-	25	-	25	-	25	-	0	-	% 100

*2016 yılına ait bilgiler kullanılmıştır.

Tablo I.60. Yıllar İtibariyle Öğrenci Kontenjanı Doluluk Oranları					
	2012 Yılı	2013 Yılı	2014 Yılı	2015 Yılı	2016 Yılı
Önlisans					
Lisans	-	-	% 45	% 100	% 100

Tablo I.64. Yatay Geçişle 2016-2017 Eğitim- Öğretim Yılında Üniversiteye Gelen, Üniversiteden Ayrılan, Kurum İçi Geçiş Yapan Öğrencilerin Sayıları ve Bölümleri *			
Kurum Dışı		Kurum İçi	
Gelen	Giden	Gelen	Giden
4	1	-	-

*2016 yılı içerisinde Fakültemize Yatay Geçiş yapan 4 öğrenci bulunmaktadır.

Tablo I.65. Enstitülerdeki Öğrencilerin Yüksek Lisans (Tezli/ Tezsiz) ve Doktora Programlarına Dağılımı *				
Programı	Yüksek Lisans Yapan Sayısı		Doktora Yapan Sayısı	Toplam
	Tezli	Tezsiz		
Su Ürünleri	-	-	-	-
TOPLAM	-	-	-	-

*Fakültemizde yüksek lisans ve doktora programları bulunmamaktadır.

Tablo I.67. Üniversiteden Ayrılan Öğrencilerin Sayısı (Yatay Geçiş Dışındaki Nedenlerle) *

Ayrılanların (Kaydı Silinenlerin) Sayısı					TOPLAM
Kendi İsteğiyle	Öğr. Ücr. Ve Katkı payı Yat.	Başarısızlık (Azami Süre)	Yük. Öğ. Çıkarma	Diğer	
1	-	-	-	-	1

*2016 yılında Fakültemizden 1 öğrenci ayrılmıştır.

Tablo I.69. Disiplin Cezası Alan Öğrencilerin Sayısı ve Aldıkları Cezalar *						
Yük. Öğ. Çıkarma	2 Yarı Yıl Uzakl.	1 Yarı Yıl Uzakl.	1 Hafta- 1 Ay Arası Uzakl.	Kınama	Uyarma	TOPLAM
-	-	-	-	-	-	-

*Fakültemizde disiplin cezası alan öğrenci bulunmamaktadır.

Tablo I.70 Yıllara Göre Mezun Olan Öğrenci Sayıları *					
	2012 Yılı	2013 Yılı	2014 Yılı	2015 Yılı	2016 Yılı
Kız	-	-	-	-	-
Erkek	-	-	-	-	-
Toplam Öğrenci Sayısı	-	-	-	-	-

*Fakültemiz 2016 yılı itibariyle mezun vermemiştir.

Tablo I.81 Kısmi Zamanlı Çalışan Öğrenci Sayıları		
Çalıştığı Birim	Okuduğu Bölüm	Kısmi Zamanlı Çalışan Öğrenci Sayısı
GSTMF	Peyzaj Mimarlığı	1

Tablo I.82. Yıllar İtibariyle Kısmi Zamanlı Çalışan Öğrenci Sayısı				
2011 Yılı	2013 Yılı	2014 Yılı	2015 Yılı	2016 Yılı
-	-	1	1	1

5.5 .Faaliyet Bilgileri

Tablo I.87. Hizmet, Bilim-Sanat, Teşvik ve Grup Başarı Ödülleri						
Ödül Türü	2012	2013	2014	2015	2016	TOPLAM
Bilim Ödülü						
Bilimde Hizmet Ödülü						
Bilimde Teşvik Ödülü						
Sanat Ödülü						
Sanatta Hizmet Ödülü						
Sanatta Teşvik Ödülü						
Araştırma Başarı Ödülü						
TOPLAM						

Tablo I.90. Ulusal/Uluslararası Etkinliklere Katılım Desteği Verilen Öğretim Elemanı Sayısı			
Adı Soyadı	Gittiği Yer	Katıldığı Etkinlik (Kongre ,Sempozyum ,vb.)	Destek Tutarı
Gökhan ABAY	Kastamonu	Sempozyum	568 TL
Gökhan ABAY	Antalya	Sempozyum	484 TL
Banu BEKÇİ	İtalya	Sempozyum	2.000 TL

Tablo I.91. Ulusal/Uluslararası Etkinliklere Katılım Desteği Verilmeden Giden Öğretim Elemanı Sayısı		
Adı Soyadı	Gittiği Yer	Katıldığı Etkinlik (Kongre, Sempozyum ,vb.)
Gökhan ABAY	Kilis/TÜRKİYE	Sempozyum
Gülşen AĞYÜREK ÇELİK	İstanbul	Sempozyum
Turan YÜKSEK	RİZE	Kongre
Turan YÜKSEK	RİZE	Sempozyum
Turan YÜKSEK	ANKARA	Sempozyum

Tablo I.92. Yıllar İtibariyle Biriminizde Çalışan Personellerin Ulusal Düzeyde Katıldığı Sempozyum, Kongre, Konferans, Panel ve Seminer Sayıları					
	2012	2013	2014	2015	2016
Sempozyum				2	2
Kongre			1	4	1
Konferans					
Panel					
Toplantı				4	
TOPLAM			1	10	3

Tablo I.93. Yıllar İtibariyle Biriminizde Çalışan Personellerin Uluslararası Düzeyde Katıldığı Sempozyum, Kongre, Konferans, Panel ve Seminer Sayıları					
	2012	2013	2014	2015	2016
Sempozyum					4
Kongre			1	3	1
Konferans			4		
Panel					
Seminer					
TOPLAM			5	3	5

5.6.Yayımlarla İlgili Faaliyet Bilgileri

Tablo I.94. Biriminizde Çalışan Akademik Personel Tarafından SCI Expanded,SCI ,SSCI,AHCI Kapsamındaki Dergilerde Yayımlanan Makale Sayısı (Uluslararası)					
Sıra No	Makale Sahibinin Adı Soyadı	2016			
		SCI Expanded	SCI	SSCI	AHCI
1	Turan YÜKSEK		1		
2	Banu BEKCİ		2		
3					
4					
5					
TOPLAM					

Tablo I.95. Biriminizde Çalışan Akademik Personel Tarafından SCI Expanded,SCI ,SSCI,AHCI Kapsamı Dışındaki Dergilerde Yayımlanan Makale Sayısı (Uluslararası)		
Sıra no	Makale Sahibinin Adı Soyadı	2016 Yılı
1	Gökhan ABAY	1
2	Deryanur DİNÇER	2

Tablo I.96. Yıllar İtibariyle Öğretim Üyesi Başına Düşen Makale Sayıları					
	2012	2013	2014	2015	2016
SSCI-SCI Expanded -SCI- AHCI Kapsamında Yayımlanan Makale Sayıları			2	5	3
Öğretim Üyesi Sayısı			3	4	4
Öğretim Üyesi Başına Düşen Makale Sayısı			0.66	1.25	0,75

Tablo I.97. Yıllar İtibariyle Öğretim Üyesi Dışındaki Personel Başına Düşen Makale Sayıları					
	2012	2013	2014	2015	2016
SSCI-SCI Expanded -SCI- AHCI Kapsamında Yayımlanan Makale Sayıları				1	0
Öğretim Üyesi Dışındaki Personel Sayısı				3	3
Öğretim Üyesi Dışında Personel Başına Düşen Makale Sayısı				0.33	0

Tablo I.98. Ulusal Dergilerde Yayımlanan Makale Sayıları (2016 Yılı)					
Sıra No	Unvan	Adı Soyadı	Ulusal Alan İndeksli Dergiler	Ulusal Diğer Hakemli Dergiler	TOPLAM
1	Prof. Dr.	Turan YÜKSEK		2	2
2	Doç. Dr.	Banu BEKÇİ		2	2
3	Yrd.Doç.Dr.	Deryanur DİNÇER		1	1
TOPLAM				5	5

Tablo I.99. Yıllar İtibariyle Ulusal Dergilerde Yayımlanan Makale Sayıları					
	2012	2013	2014	2015	2016
Ulusal Alan İndeksli Dergilerde Yayımlanan Makale Sayıları					
Ulusal Diğer Hakemli Dergilerde Yayımlanan Makale Sayıları			3	3	5
TOPLAM			3	3	5

Tablo I.104. Kongre ve Sempozyumlarda Yayımlanan Bildiri Sayıları							
Sıra No	Unvan	Adı Soyadı	Uluslararası Poster Bildiri	Uluslararası Sözlü Bildiri	Ulusal Poster Bildiri	Ulusal Sözlü Bildiri	TOPLAM
1	Prof.Dr.	Gökhan ABAY	6	3			9
2	Prof.Dr.	Turan YÜKSEK				3	3
3	Doç. Dr.	Banu BEKÇİ		2			2
4	Arş. Gör.	Gülşen ÇELİK		1			1
TOPLAM			6	6		3	15

Tablo I.105. Yıllar İtibariyle Kongre ve Sempozyumlarda Yayımlanan Bildiri Sayıları					
	2011	2012	2014	2015	2016
Uluslar arası Poster Bildiri			1		6
Uluslar arası Sözlü Bildiri			4	3	6
Ulusal Poster Bildiri				2	
Ulusal Sözlü Bildiri				7	3
TOPLAM			5	12	15

5.8 . Proje Bilgileri

Tablo I.112. BAP Birimi Tarafından Desteklenen Bilimsel Araştırma Sayıları			
Proje Yürütücünün Adı Soyadı	Proje Başlığı	Projenin Başlama ve Bitiş Tarihi	Proje Tutarı
Banu BEKÇİ	Rize Kıyı Şridinde Yer Alan Karayolu Peyzajının Bitki Örtüsü Analizi ve Peyzaj Mimarlığı Açısından Değerlendirilmesi	2015-2017	13.000,00
Turan YÜKSEK	Farklı tip yemle beslenen Kırmızı Kalifornia solucanı (<i>Eisenia fetida</i>)'nın biomass (solucan sayısı ve toplam ağırlığı) verimi ve meydana gelen gübrenin bazı kalite parametrelerine etkisinin araştırılması.	2014-2016	19.403,00
Deryanur DİNÇER	Rize İlinde Yetişen Seçilmiş Çay (<i>Camellia sinensis</i> (L.) O.Kuntze) Genotiplerinin Doku Kültürü Yöntemleri İle Üretimi Bazı Biyokimyasal Özelliklerinin Belirlenmesi ve Peyzaj Mimarlığında Değerlendirilebilme Potansiyeli	2012-2016	100.000,00
Deryanur DİNÇER	Rize İlinde Doğal Olarak Yayılış Gösteren Akçağaç Yapraklı Üvezin (<i>Sorbus torminalis</i>) Morfolojik Ekolojik Özellikleri Meyve İçeriği ve Doku Kültürü İle Üretiminin	2012-2016	8.500,00

Tablo I.113. Yıllar İtibariyle BAP Birimince Desteklenen Proje Sayıları					
	2012	2013	2014	2015	2016
Proje Sayısı	2		1	1	
Proje Tutarı	108.500,00		19.403,00	13.000,00	

Tablo I.114. BAP Birimi Tarafından Desteklenen Proje Sonucunda Yayımlanan Makale Sayıları		
Proje Adı	Proje Yılı	Yayımlanan Makalenin Adı

Tablo I.115. Yıllar İtibariyle Proje Sonucunda Yayımlanan Makale Sayıları					
	2012	2013	2014	2015	2016
TOPLAM					

Tablo I.120. Bilimsel Araştırma Proje Bilgileri (BAP Hariç)					
Sıra no	Proje Yürütücüsünün Adı Soyadı	Projenin Kaynağı /Tübitak/DPT/ Diğer	Proje No	Projenin Başlangıç/Bitiş Tarihi	Proje Tutarı
1	Deryanur DİNÇER	RTEÜ	-	2015-2016	-
2	Deryanur DİNÇER	RTEÜ	-	2015-2016	-
3	Deryanur DİNÇER	RTEÜ	-	2015-2016	-

D- Diğer Hususlar

II- AMAÇ ve HEDEFLER

A. Birim Amaç ve Hedefleri

Vizyonumuz doğrultusunda misyonumuzu uluslararası standartlarda uygun bir kalite yönetim sistemi ile gerçekleştirmek ve sürdürülebilir kılmaktır.

Stratejik Amaçlar	Stratejik Hedefler
Stratejik Amaç-1	Hedef-1 Eğitim-öğretim kalitesinin ve programlarının geliştirilmesi.
	Hedef-2 Eğitim-öğretim alt yapısının iyileştirilmesi ve geliştirilmesi.
Stratejik Amaç-2	Hedef-1 Proje ve yayınların artırılması ve iyileştirilmesi
	Hedef-2 Ulusal ve uluslararası eğitim ve araştırma kurumları ile iletişim ve işbirliğinin geliştirilmesi.
Stratejik Amaç-3	Hedef-1 Bölümlerin öğretim üyesi ve öğretim elemanı eksikliklerinin giderilmesi
	Hedef-2 İdari personel eksikliklerinin giderilmesi

B. Temel Politikalar ve Öncelikler

Fakültemizde uygulanan temel politikalar ve öncelikler aşağıdaki politika belgeleri sayılabilir.

- Yükseköğretim Kurulu Başkanlığı Tarafından Hazırlanan “Türkiye’nin Yükseköğretim Stratejisi”
- Kalkınma Planları ve Yılı Programı,
- Orta Vadeli Program,
- Orta Vadeli Mali Plan,
- Bilgi Toplumu Stratejisi ve Eki Eylem Planı
- Ulusal Kalkınma Strateji ve Politikaları
- Yıllık Program ve Hükümet Programı
- Yürürlükte olan anayasaya, yasalara, kanun ve yönetmeliklere, tüzüklere riayet etmek,
- Kamunun ve kurumun menfaatini her zaman ön planda tutmak,
- Disiplin, görev bilinci ve sorumluluk duygusuna sahip olmak,
- Mevcut kaynaklarımızı zamanında ve yerinde kullanmak, israfı önlemek, iyi bir maliyet muhasebesi yapmak,
- Çağdaş, akılcı, demokratik, sosyal adaleti ön planda tutan duygu ve düşünceye sahip olmak,
- Özünden kopmadan, ilkeli ve kendisini yenileyen bir birim olmak,

C. Diğer Hususlar

III- FAALİYETLERE İLİŞKİN BİLGİ VE DEĞERLENDİRMELER

A- Mali Bilgiler

1- Bütçe Uygulama Sonuçları

Tablo III.122. Hazine Yardımı *						
	Bütçe Ödeneği	Serbest Ödenek (b)	Gerçekleşme Durumu% (a*100)/b	Kesin Harcama (a)	Kalan Ödenek	Açıklama
01- Personel Giderleri	670.500,00			670.150,90	349,10	
02- Sos. Güv. Kur. D. Prim. Giderleri	87.800,00			87.686,30	113,70	
03- Mal ve Hizmet Alım Giderleri	9.800,00			9.800,00	1.615,31	
05- Cari Transferler						
06- Sermaye Giderleri						
TOPLAM	768.100,00			767.637,20	2.078,11	

Tablo III.125. Ekonomik Sınıflandırma Bazında Yapılan Harcamalar*						
Ekonomik Kod				Ekonomik Sınıflandırmanın Adı	2016 Yılı Harcama Tutarı	
I	II	III	IV			
01	1	1	01	Temel Maaşlar	215.385,89	
01	1	2	01	Zamlar ve Tazminatlar	226.705,12	
01	1	3	01	Ödenekler	188.589,70	
01	1	4	01	Sosyal Haklar	6.383,40	
01	1	5	01	Ek Çalışma Karşılıkları	33.086,79	
02	1	6	01	Sosyal Güvenlik Primi Ödemeleri	53.932,09	
02	1	6	02	Sağlık Primi Ödemeleri	33.754,21	
03	2	1	01	Kırtasiye Alımları	2.837,07	
03	2	1	90	Diğer Kırtasiye ve Büro Malzemeleri	3.610,80	
03	2	2	02	Temizlik Malzemesi Alımları	1.736,82	
03	3	1	01	Yurtiçi Geçici Görev Yollukları	2.405,39	
03	3	3	01	Yurtdışı Geçici Görev Yollukları	2.000,00	
03	5	2	02	Telefon Abonelik ve Kullanım Ücretleri	691,50	
03	7	1	90	Büro Mal ve Malzeme Alımları	2.928,76	
02	4	6	01	Geçici Pers. (Sos. Gv.Prim. d.)	161,40	
02	4	6	02	Geçici Pers. (Sağ. Prim. d.)	271,77	

Tablo III.128. İhale Kanunu Çerçevesinde Yapılan Alımlar						
İhale Türü	Mal Alımı		Hizmet Alımı		Yapım İşi	
	Sayı	Tutar	Sayı	Tutar	Sayı	Tutar
Doğrudan Temin	4	11.11.3,45				
Pazarlık						
Açık İhale						

Tablo III.130. Yıllar İtibariyle Yapılan Doğrudan Temin					
	2012	2013	2014	2015	2016
Doğrudan Temin Sayısı			7	4	4
TOPLAM			15.710,94	15.710,94 TL	11.113,45 TL

Tablo III.131. İhale Bilgileri Tablosu*					
İhalenin Adı	İhalenin Şekli (Açık,Pazarlık, Doğr. Temin)	Türü (Mal/Hizmet/ Yapım)	İhale Tutarı	Katılan Kişi Sayısı	Yüklenicinin Unvanı
Kırtasiye Alımları	Doğruda Temin	Mal	2.837,07	3	STS Kırtasiye
Temizlik Malz. Alım	Doğruda Temin	Mal	1.736,82	3	Burçin Yıldırım Örük
Ofis Malzemeleri	Doğruda Temin	Mal	3.610,80	3	Natik Begi Akay
Pano Alımı	Doğruda Temin	Mal	2.928,76	3	Arifoğlu Reklam Ürünleri
TOPLAM	11.113,45 TL.				

Tablo III.132. Yıllar İtibariyle Gelen ve Giden Evrak Sayıları					
	2015	2016			
Gelen Evrak	656	752			
Giden Evrak	301	391			
TOPLAM	957	1143			

4- Diğer Hususlar

IV- KURUMSAL KABİLİYET ve KAPASİTENİN DEĞERLENDİRİLMESİ

A- Üstünlükler

- Nispeten yeni bir fakülte ve genç bir akademik kadroya sahip olması,
- Bölgenin, araştırmacı ve öğrenciler için doğal bir laboratuvar özelliği göstermesi ve sektörle ilişkilerin geliştirilmesi,
- Bölgenin akademik çalışmalar için oldukça bakir durumda olması,
- Yeni kurulan Recep Tayyip Erdoğan Üniversitesi bünyesinde yer alması,
- Öğrenci sayısının nispeten az olması,
- Fakültenin yeterli fiziksel mekana/alana sahip olması,
- Deniz kıyısında tatlı ve tuzlu su temin edilebilen araştırma ve uygulama merkezine sahip olması,

B- Zayıflıklar

- Araştırma ve eğitim – öğretimle ilgili teknik ekipman/donanım yetersizliği,
- Fakülteye giriş puanının düşük olması,
- Fakültemiz çok az tercih edilen bir Fakülte olması
- Mezunlarımızın düşük ücret ve zor şartlarda çalışması

C- Değerlendirme

Fakültemizin Türkiye'nin en çok tercih edilen Fakültesi olması için dinamik, yenilikçi ve genç kadrosunu güçlendirmelidir. Laboratuvar koşullarını daha iyileştirmek için gerekli kaynağı yaratmak, gerekli araç gereç eksikliğini gidermek için faaliyetlerde bulunmak, fiziki ortamın yetersizliğini gidermek önümüzdeki dönem için başta gelen amaç ve hedeflerimizdir.

V- ÖNERİ VE TEDBİRLER

Fakültemiz kaynaklarını en iyi şekilde değerlendirmek için planlı ve işbirliğine gidilmesi için baştan önlemleri almak, Fakültemizden üretilen araştırma makaleleri sayısını ve kalitesini arttırmak için teknik donanımı güçlendirmek, Akademik ve İdari personelin Sosyal ve Kültürel Faaliyetlerde bulunması ve motivasyonlarını en üst düzeyde tutması için gerekli aktivitelerde bulunmak bunu yaparken de eğitim ve öğretimin aksamaması için gerekli tedbirleri almak amacıyla uygun planlamayı yapmak hedeflerimizdendir

İÇ KONTROL GÜVENCE BEYANI

Harcama yetkilisi olarak yetkim dahilinde;

Bu raporda yer alan bilgilerin güvenilir, tam ve doğru olduğunu beyan ederim.

Bu raporda açıklanan faaliyetler için idare bütçesinden harcama birimimize tahsis edilmiş kaynakların etkili, ekonomik ve verimli bir şekilde kullanıldığını, görev ve yetki alanım çerçevesinde iç kontrol sisteminin idari ve mali kararlar ile bunlara ilişkin işlemlerin yasallık ve düzenliliği hususunda yeterli güvenceyi sağladığını ve harcama birimizde süreç kontrolünün etkin olarak uygulandığını bildiririm.

Bu güvence, harcama yetkilisi olarak sahip olduğum bilgi ve değerlendirmeler, iç kontroller, iç denetçi raporları ile Sayıştay raporları gibi bilgim dahilindeki hususlara dayanmaktadır.

Burada raporlanmayan, idarenin menfaatlerine zarar veren herhangi bir husus hakkında bilgim olmadığını beyan ederim. (01.03.2017)

Prof. Dr. Gökhan ABAY
Dekan V.